

GRAFFITI

E f e k t y w n y S y s t e m E R P

Widać horyzont

Graffiti Zakłady Mięsne

PC Guard SA ul. Janickiego 20, 60-542 Poznań, tel. (61) 84 34 266, 84 34 370, fax 84 71 246

Podręcznik użytkownika Graffiti

PC GUARD
www.pcguard.pl

Abstrakt

Podręcznik użytkownika Graffiti Zakłady Mięsne, modułu wspomagającego zarządzanie skupem żywca oraz jego przetwórstwem. Graffiti Zakłady Mięsne jest częścią Graffiti – zintegrowanego systemu informatycznego klasy MRPII/ERP wspomagającego zarządzanie przedsiębiorstwem, którego producentem jest PC Guard SA.

Prawa autorskie i zastrzeżenia: www.pcguard.pl/docs/copyright/

PC Guard SA, www.pcguard.pl

Spis treści

Graffiti Zakłady Mięsne v

1	Konfiguracja i Słowniki dla Graffiti Zakłady Mięsne	1
	Konfiguracja Graffiti Zakłady Mięsne	1
	Słowniki dla Graffiti Zakłady Mięsne	1
	Inne słowniki Graffiti	5
2	Skup	6
	Cenniki skupu	6
	Umowy kontraktacyjne	7
	Harmonogram dostaw	8
	Zamówienia dostaw	9
	Przyjęcia	10
	Stany dla punktów skupu	11
	Faktury RR	12
	Rejestry zakupu dla faktur RR	12
	Wystawianie faktur RR	13
	Weryfikacja cen faktur RR	16
	Pozostałe funkcje związane z fakturami RR	16
	Zapłaty faktur RR	16
	Korekty faktur zakupu	16
	Zestawienia faktur RR	16
	Drukowanie zgłoszenia uboju świń w rzeźni dla ARiMR	17
	Dodatkowa konfiguracja faktur RR – konfiguracja Zakupów	17
3	Magazyn i Produkcja	18
	Tabele rozbioru	18
	Wersje tabeli rozkroju	19
	Planowanie produkcji (harmonogram rozbioru)	19

Spis ilustracji

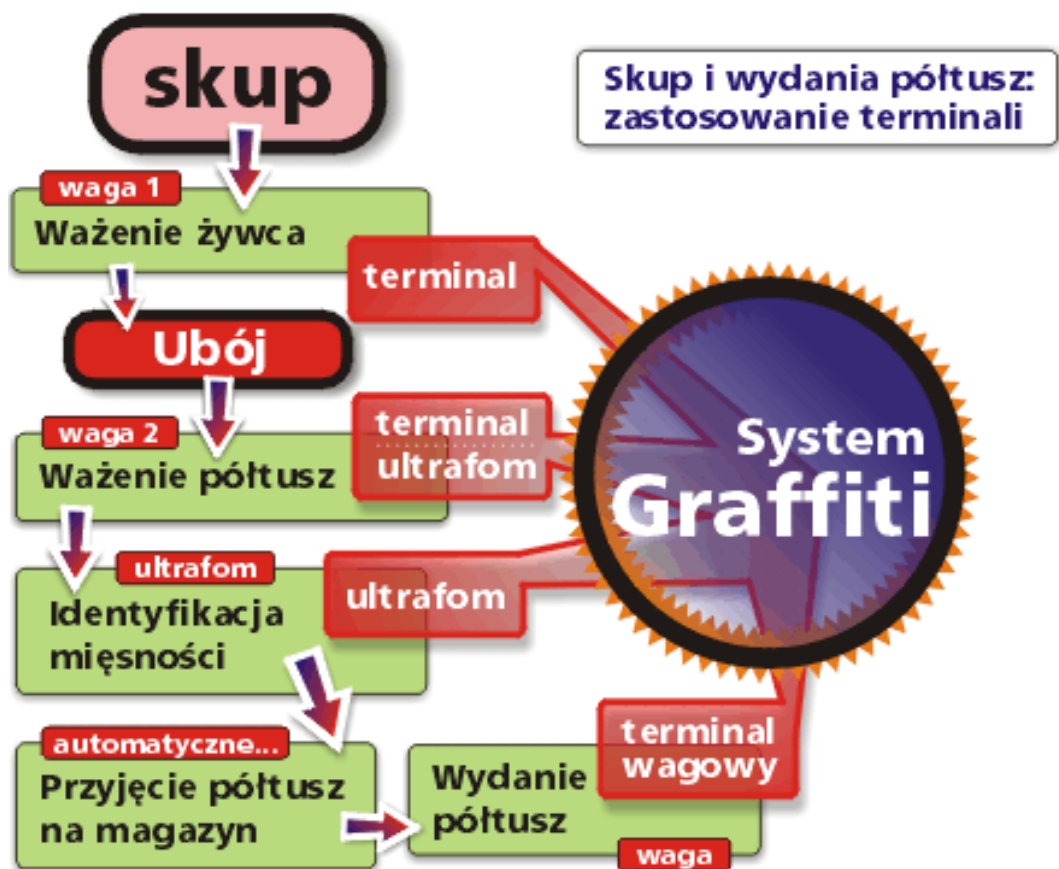
1	Zastosowanie terminali podczas skupu żywca	vi
2	Identyfikacja dostaw. Analiza związków	vii
1.1	Słownik żywca/surowców Graffiti Zakłady Mięsne	3
1.2	Słownik punktów skupu	3
1.3	Słownik klasyfikacji	4
2.1	Cennik skupu	7
2.2	Harmonogramowanie dostaw	8
2.3	Skup. Wariant ze skupem dla Kierowcy	10
2.4	Skup. Wariant ze skupem dla Dostawcy	11
2.5	Konfiguracja rejestru zakupu dla faktur RR	13
2.6	Wprowadzanie pozycji faktury RR	15
3.1	Tabele rozbioru	19
3.2	Planowanie produkcji. Harmonogram rozbioru	20

Graffiti Zakłady Mięsne

Graffiti Zakłady Mięsne to jeden z modułów systemu Graffiti, zintegrowanego systemu wspomagającego zarządzanie przedsiębiorstwem klasy MRPII/ERP. Głównym zadaniem stawianym przed Graffiti Zakłady Mięsne jest wspomaganie zarządzaniem skupem żywca oraz produkcją. Z tego powodu docelową grupę odbiorców Graffiti Zakłady Mięsne stanowią zakłady prowadzące ubój oraz przetwórstwo mięsne.

Ze specyficznych zadań obejmowanych przez Graffiti Zakłady Mięsne należy wymienić m.in.

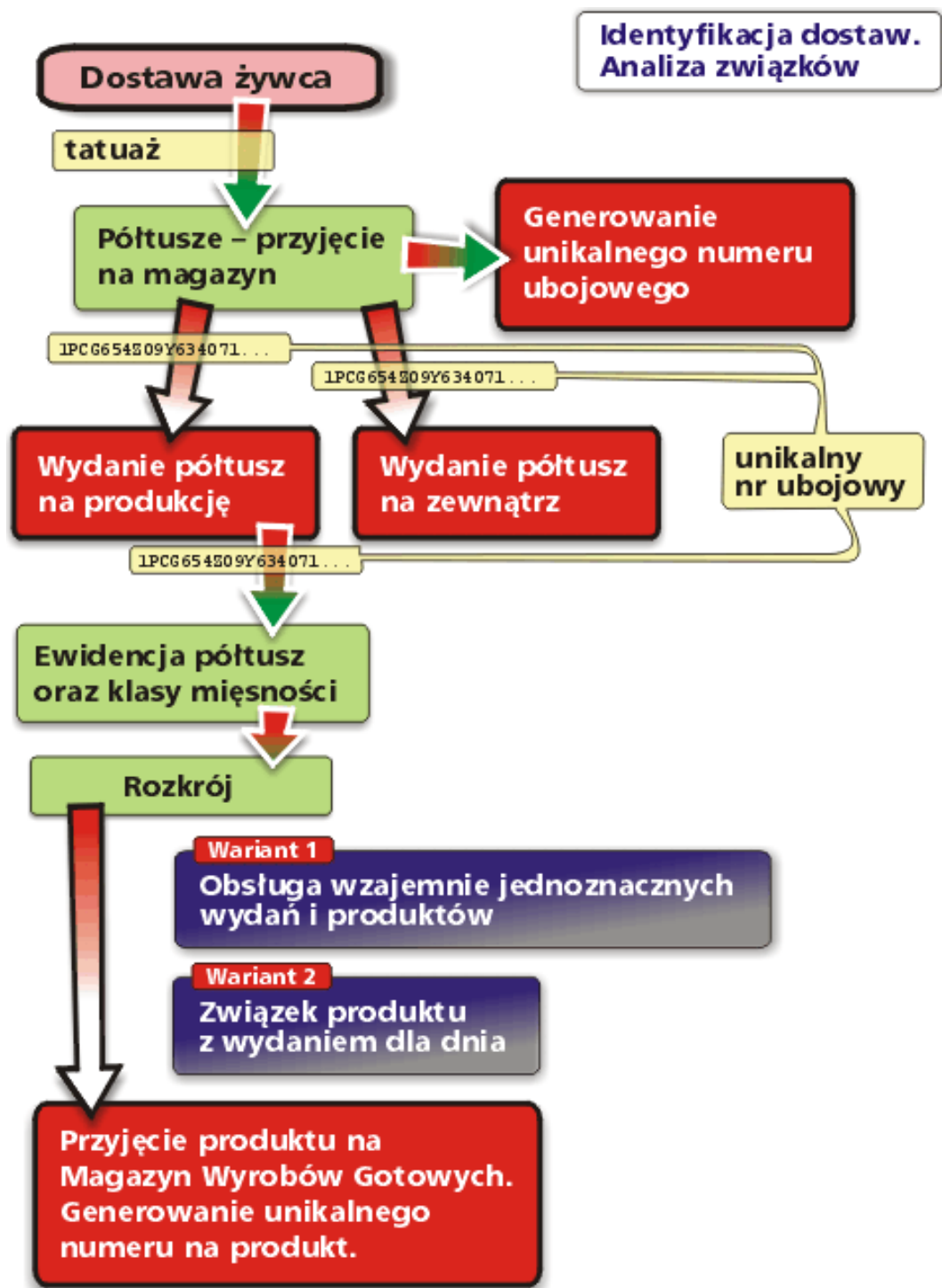
- skup żywca,
- ewidencję umów kontraktacyjnych,
- prowadzenie cenników umożliwiających wycenę indeksów w funkcji klasyfikacji mięsa,
- prowadzenie harmonogramu dostaw mięsa,
- ewidencję przyjęć dla punktów skupu (z kartotekami ilościowymi dla kojców),
- ewidencję faktur zakupu RR z możliwością weryfikacji cen zakupu według cennika zależnego od kwalifikacji mięsa ubojowego,
- pełną kontrolę związków dostaw i półtusze na magazynie półtusze,
- wspomaganie systemu terminali (w tym także ultrafomów),
- zestawienia rozliczające skupu (m.in. zestawienia na użytek urzędów zewnętrznych).



Ilustracja 1. Zastosowanie terminali podczas skupu żywca

W sferze produkcyjnej Graffiti Zakłady Mięsne oferuje m.in.

- generowanie dokumentów magazynowych na podstawie informacji z terminali,
- ewidencję tabel rozkroju,
- funkcje planowania produkcji (harmonogramowanie rozkroju),
- ewidencja i rozliczanie umów na przechowywanie.



Ilustracja 2. Identyfikacja dostaw. Analiza związków

Konfiguracja i Słowniki dla Graffiti Zakłady Mięsne

Rozdział 1

Konfiguracja Graffiti Zakłady Mięsne

Tak jak inne moduły systemu Graffiti, Graffiti Zakłady Mięsne korzysta z parametrów pozwalających dostosować jego działanie do specyficznych wymagań użytkownika. Zestaw tych parametrów nazywany jest właśnie Konfiguracją. W przypadku Graffiti Zakłady Mięsne, żeby dostać się do Konfiguracji, należy:

- Otworzyć okno Administracji Systemu – wybierając polecenie Administracja Systemu z menu głównego Graffiti lub klikając ikonę Administracja Systemu.
- Ponieważ pojedyncza instalacja systemu Graffiti może obsługiwać więcej niż jedną firmę, w Administracji Systemu należy rozwinąć poziom firmy, dla której określana będzie konfiguracja.
- Rozwinąć gałąź Konfiguracja Systemu i wybrać opcję *MEAT - konfiguracja*.

Słowniki dla Graffiti Zakłady Mięsne

Słowniki pełnią rolę zbiorów zmiennych, które wykorzystywane są podczas pracy w Graffiti. Przykładowym słownikiem jest np. lista rodzajów dokumentów, lista rejestrów zakupu, lista jednostek miar itp.

Słowniki tworzone są przez użytkowników Graffiti. Jest to rozwiązanie, które pociąga za sobą istotne korzyści:

- Raz wprowadzone dane udostępniane są (wybranym użytkownikom) w całym Systemie. Gwarantuje to m.in. spójność i poprawność wprowadzanych danych.
- Poszczególne pozycje słowników często skojarzone są z wieloma informacjami. Wybór pozycji ze słownika powoduje zatem wskazanie całej puli danych, które mogą być skorelowane z odpowiednią reakcją Systemu.
- Efektywność wprowadzania zmian. Słowniki pozwalają w łatwy sposób wprowadzać zmiany do wielu dokumentów, których stałe części budowane są przez wybór odpowiednich pozycji słowników.

Słowniki dla Graffiti Zakłady Mięsne wywoływane są przyciskiem Słowniki z belki narzędziowej magazynu i produkcji Graffiti Meat (Moduły > Graffiti MEAT > Graffiti MEAT magazyn/produkcja).

Słownik Żywiec / Surowce Pozycje wprowadzone w tym słowniku wiązane są z pozycjami Katalogu indeksów (zob. Inne słowniki Graffiti, s. 5) – zawierającego produkty, półprodukty i materiały wykorzystywane w pozostałych modułach Graffiti. Niemniej indeksy wprowadzone w słowniku żywca i surowców mogą posiadać odmienną nomenklaturę (inne nazewnictwo) i wprowadzać dodatkowe informacje, m.in. status (surowiec lub pochodna rozkroju), inne jednostki miary dla umowy i skupu oraz współczynniki potencjału.

Współczynnik potencjału pozwala stosować dodatkową miarę odnoszącą się do możliwości obróbki żywca/surowca (indeksu). W słowniku Wydziałów produkcyjnych określany jest następnie potencjał dla każdego wydziału i w taki sposób możliwe jest przeprowadzenie wstępnej kwalifikacji potencjału produkcyjnego każdego wydziału: porównując go z sumą współczynników potencjałów dla indeksów kierowanych do tego wydziału można stwierdzić, czy jest on wystarczający, czy niewystarczający.

Dla każdej pozycji słownika (tj. dla każdego indeksu) tworzona jest dodatkowo lista parametrów jakości oraz lista operacji. Pierwsza jest wykorzystywana podczas definiowania i identyfikacji klasyfikacji jakości. Lista operacji pozwala opracować ciąg technologiczny i przyporządkować każdej operacji normatywny czas wykonania pojedynczej operacji, tzw. czas jednostkowy (Tj).

Słownik Żywiec / Surowce jest więc słownikiem indeksów specyficznych dla Graffiti Zakłady Mięsne. Indeksy wprowadzone w słowniku żywca i surowców wykorzystywane są podczas wystawiania dokumentów związanych ze skupem żywca i jego przetwarzaniem oraz podczas przygotowywania tabel rozbioru.

Kod	Oznaczenie	Opis	Indeks	JM umowa	JM skup	Status
1	TUJCZ	TUJCZNIK	35/TUJCZ	KG	SZT	Surowiec
2	MAC	MACIORA	36/MACIORA	KG	SZT	Surowiec
3	KARK	KARK	201/POCH/CHL			Pochodna rozkroju
4	SCHAB	SCHAB	202/POCH/CHL			Pochodna rozkroju
5	LDP-CHL	ŁDPATKA	203/POCH/CHL			Pochodna rozkroju
6	TL-D	TŁUSZCZ DROBNY	205/POCH/CHL			Pochodna rozkroju
7	GL-WP	GŁOWA WIEPRZDWA	206/POCH/CHL			Pochodna rozkroju
8	SCHAB-K	SCHAB KOŚĆ	207/POCH/CHL			Pochodna rozkroju
9	SZYN	SZYNKA	208/POCH/CHL			Pochodna rozkroju
10	LDP-K	ŁDPATKA KOŚĆ	250/POCH			Pochodna rozkroju
11	PGAR	PODGARDLE	211/POCH/CHL			Pochodna rozkroju
12	PACHW	PACHWINA	212/POCH/CHL			Pochodna rozkroju
13	PRZOD-NG	NOGI PRZÓD	213/POCH/CHL			Pochodna rozkroju
14	TYL-NG	NOGI TYLNE	214/POCH/CHL			Pochodna rozkroju
15	GL	GŁOWA	206/POCH/CHL			Pochodna rozkroju
16	OGON	OGON	232/POCH/CHL			Pochodna rozkroju
17	SLON	SLONINA	235/POCH/CHL			Pochodna rozkroju
18	TL	TŁUSZCZ DROBNY	205/POCH/CHL			Pochodna rozkroju
19	MIES-D	MIĘSO DROBNE	280/POCH/CHL			Pochodna rozkroju
20	MIES-D-3	MIĘSO DROBNE KL. III	282/POCH/CHL			Pochodna rozkroju
21	ZEB	ZEBERKA	290/POCH/CHL			Pochodna rozkroju
22	BOCZ	BOCZEK	295/POCH/CHL			Pochodna rozkroju

Ilustracja 1.1. Słownik żywca/surowców Graffiti Zakłady Mięsne

Słownik Punkty skupu

Graffiti pozwala ewidencjonować dowolną liczbę punktów skupu.

Każdy z wprowadzonych punktów skupu może posiadać dowolną liczbę sektorów. Sektor jest logiczną jednostką podziału dla punktu skupu, jednak nazewnictwo jest dowolnie kształtowane przez użytkownika. Inaczej mówiąc słowo sektor, może być zastąpione słowem kojec, przegroda itp., zależnie od potrzeb. Nazwę dla sektora wprowadza się w polu *Nomenklatura sektora*.

Kod	Opis	Liczba sektorów	Nomenklatura sektora
1	SKUP TEREN	8	ZAGRODA
2	SKUP	20	KOJEC

Ilustracja 1.2. Słownik punktów skupu

Słownik Wydziały produkcyjne

Wydziały produkcyjne wykorzystywane są do ewidencjonowania produkcji. Dane zawarte w każdej pozycji słownika pozwalają m.in. przeprowadzić harmonogramowanie rozbioru, a następnie bilansowanie zużycia normatywnego ze zużyciem rzeczywistym.

Potencjał wydziału produkcyjnego odnosi się do wartości współczynników potencjału pojedynczych indeksów. Suma współczynników potencjałów wszystkich egzemplarzy (danego indeksu) wyznacza obciążenie, jakie wynikałoby z ich obróbki. Potencjał wydziału jest natomiast przyjętą normą możliwości przetwórczych konkretnego wydziału. Inaczej mówiąc potencjał 100 oznacza, że wydział jest w stanie przerobić np. 10 indeksów o współczynniku potencjału 10 lub 50 indeksów ze współczynnikiem potencjału 2 lub 25 indeksów ze współczynnikiem potencjału 4 itd.

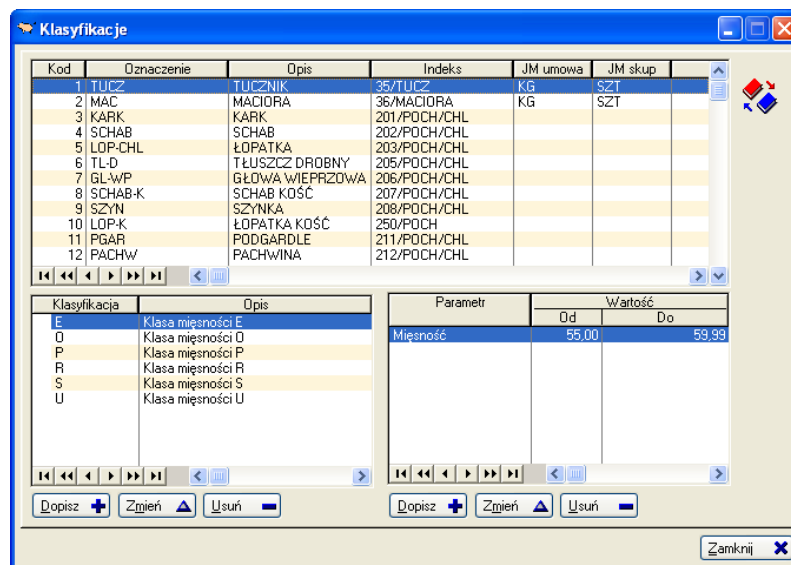
Zakłada się, że potencjał wyrażany jest w jednostce dowolnego, arbitralnie przyjętego systemu pomiaru. Jednostka ta co prawda może być opisana w konfiguracji wydziału produkcyjnego, jednak nie musi się odnosić do żadnego uniwersalnego systemu miar. Jest to zatem rozwiązanie otwarte, które można użyć do wyrażania np. własnej (wewnątrzzakładowej) skali pomiaru potencjału produkcyjnego.

Dodatkowe pole Pobieranie na rozbiór (magazyn) pozwala określić magazyn, z którego pobierane są elementy podlegające dalszej obróbce (np. magazyn poubojowy).

Słownik klasyfikacji pozwala ewidencjonować klasyfikację jakości dla każdego indeksu (żywca/surowca) z osobna.

W ramach wybranego indeksu tworzona jest lista klasyfikacji jakości, a następnie w ramach wybranej listy określane są wartości (od-do) parametrów jakości, które zostały wcześniej zdefiniowane dla indeksu, w ramach którego powstaje lista (tj. dla którego określana jest klasyfikacja).

Słownik
Klasyfikacja



Ilustracja 1.3. Słownik klasyfikacji

Inne słowniki Graffiti wykorzystywane w Graffiti Zakłady Mięsne

Graffiti jest systemem zintegrowanym. Oznacza to między innymi, że informacja wprowadzona w jednej części Graffiti, dostępna jest także w innych miejscach Systemu. Dotyczy to także słowników systemowych, z których te najczęściej używane zebrane są w jednym miejscu (Moduły > Kartoteki główne).

Kartoteka kontrahentów dostępna jest z menu (Moduły > Kartoteki główne > Kartoteka kontrahentów) lub przez kliknięcie ikony Kartoteki kontrahentów. Zawiera komplet informacji o kontrahentach, m.in. dokładne informacje o firmie i dane kontaktowe, konta bankowe, informacje dodatkowe, związki z indeksami z Katalogu indeksów (np. ich dostawcy lub odbiorcy) powiązani handlowcy, informacje dodatkowe, notatki itp.

Katalog indeksów jest dostępny z menu (Moduły > Kartoteki główne > Katalogi) lub przez ikonę Katalog indeksów. Zawiera kompleksowy zbiór informacji o indeksie, m.in. jego rodzaj (wyrób własny lub obcy, półwyrób, materiał), dane wykorzystywane do analizy logistycznej (zapotrzebowania i planowania dostaw), informacje o stanach magazynowych, dostawcach, odbiorcach, przelicznikach jednostek miar, zamiennikach i.in.

Słownik jednostek miar dostępny w Administracji Systemu: Administracja Systemu > Słowniki Systemu > Gospodarka Magazynowa. Zawiera wszystkie jednostki miar, które mogą być wykorzystywane przez użytkowników Graffiti. Każda jednostka miary może dodatkowo posiadać informacje o przeliczniku z innych jednostek oraz informację, do których indeksów została już przypisana w Katalogu indeksów.

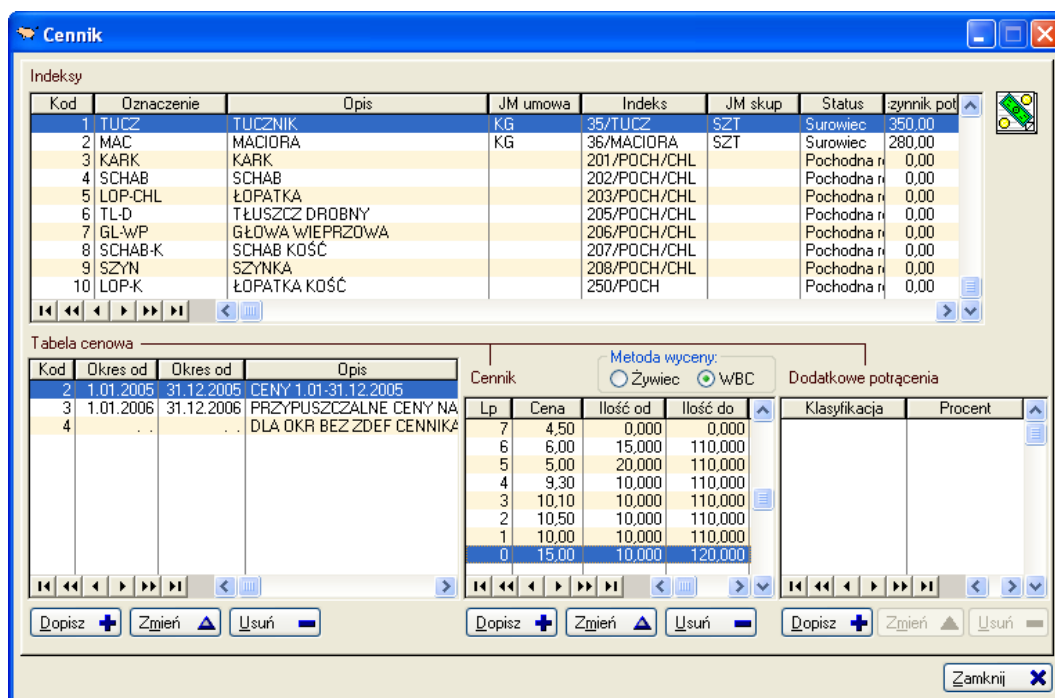
Słownik rejestrów zakupu jest jednym ze Słowników Podstawowych Graffiti: Administracja Systemu > Słowniki Systemu > Słowniki podstawowe > zakładka Rej. zakupu. W przypadku Graffiti Zakłady Mięsne, faktury zakupu wykorzystywane podczas skupu żywca (faktury RR) tworzone są w rejestrach, w których uaktywniona została specjalna funkcja *Rejestr typu MEAT* (dostępna na zakładce Dane cd. w oknie edycji słownika rejestru zakupu). Więcej na temat specyficznych ustawień rejestru zakupu dla Graffiti Zakłady Mięsne znajduje się w rozdziale poświęconym fakturze RR (zob. „Rejestry zakupu dla faktur RR”, s. 12).

Słownik środków transportu jest dostępny z belki przycisków Transportu (Moduły > Transport), przycisk Słowniki. Skup żywca i surowców może być kojarzony z konkretnym kierowcą i konkretnym środkiem transportu.

Cenniki skupu

W ramach poszczególnych indeksów (tj. dla danego żywca/surowca) prowadzone są tabele cenowe. Same tabele cenowe posiadają zakres dat, który wyznacza okres ich ważności. Pojedyncza tabela cenowa składa się z pozycji przyporządkowujących cenę odpowiedniej kombinacji klasy jakości i ilości z przedziału wagowego. Ceny mogą odwoływać się albo do obu tych parametrów (ilość w przedziale wagowym i klasa jakości), albo tylko do jednego z nich. Dodatkowo, w ramach wybranych tabel cenowych, możliwe jest określenie potrąceń (w procentach) dla wybranych klasyfikacji jakości.

Inaczej mówiąc cennik przypisuje cenę odpowiadającą przyjmowanej ilości (mieszczącej się w pewnym zakresie) danej klasy żywca z ważnej w danym okresie tabeli cenowej.



Ilustracja 2.1. Cennik skupu

Możliwe jest zatem określenie różnych tabel cenowych obowiązujących w różnym czasie, a każda tabela może wyznaczać cenę w oparciu o inne czynn timer. Przedział wagowy jest wprowadzany przez użytkownika i w kombinacji z określoną wcześniej klasyfikacją jakości (słownik Klasyfikacja) pozwala tworzyć cenniki uwzględniające szczegółowe rozróżnienia.

Zdefiniowanie tabel cenowych dla żywca/surowca jest obligatoryjne do prowadzenia ewidencji umów kontraktacyjnych (nie można wprowadzić pozycji umowy bez wskazania tabeli cenowej; zob. „Umowy kontraktacyjne”, s. 7).

Umowy kontraktacyjne

Umowy kontraktacyjne ewidencjonowane są w trzech etapach: Edycja, Ważne i Zamknięte. Pierwszy etap pozwala wprowadzać i dowolnie modyfikować umowy. Zatwierdzone umowy z etapu Edycji trafiają do etapu Ważne i dopiero wtedy mogą być kojarzone z zamówieniami dostaw.

Umowa kontraktacyjna zawiera:

- W nagłówku: informacje o wyborze kontrahenta (wskazywanym na podstawie Kartoteki kontrahentów), dacie umowy, okresie ważności i uzupełniającym opisie.
- Jako kolejne pozycje umowy: informacja o indeksie (żywca/surowca), ilości, punkcie

skupu (ze słownika punktów skupu) i przyjętej dla indeksu tabeli cenowej (na podstawie wprowadzonego wcześniej cennika). Pojedyncza umowa może obejmować dowolną ilość pozycji (indeksów).

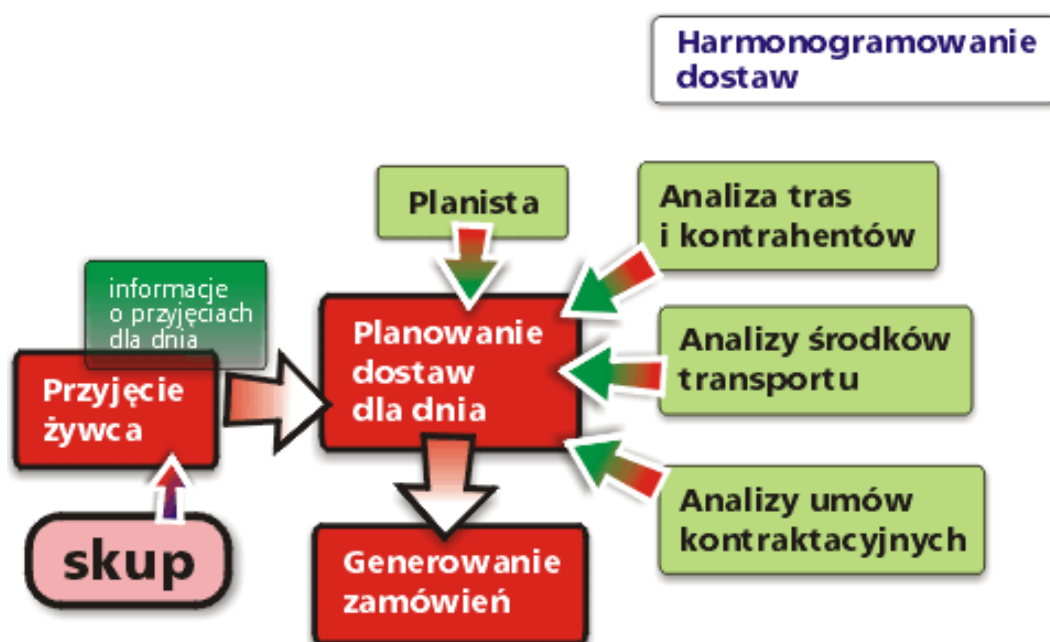
Żeby zatwierdzić umowę i tym samym przenieść ją do etapu Ważnych, wystarczy ją wskazać i wykorzystać przycisk Zatwierdź umieszczony pod listą umów w edycji. Podobnie z etapu Ważne do etapu Zamknięte przenosi przycisk Zamknij. Cofnięcie do poprzedniego etapu jest zawsze możliwe – służy do tego przycisk Cofnij.

Harmonogram dostaw

Jest to funkcjonalność, która pozwala wygenerować listę, na której znajdują się wartości ilości planowanych, ilości z zamówień i z dostaw danego indeksu we wskazanym okresie czasu. Ilość planowana podlega edycji; pozostałe, tj. ilości zamówiona i przyjęta, pochodzą z ewidencji zamówień dostaw i z ewidencji przyjęć. W taki sposób uzyskuje się informacje o bilansie zapotrzebowań i aktualnych możliwościach ich realizacji.

Z poziomu Harmonogramu dostaw możliwe jest wywołanie zarówno kartoteki zamówień dostaw, jak kartoteki przyjęć.

Wydruk Harmonogramu dostaw dla indeksu w określonym zakresie dat inicjowany jest przyciskiem Raport.



Ilustracja 2.2. Harmonogramowanie dostaw

Zamówienia dostaw

Informacje wprowadzane do zamówień dostaw to: rok, numer, kontrahent (z Kartoteki kontrahentów), umowa kontraktacyjna (na podstawie zatwierdzonych i niezamkniętych umów), indeks (żywiec/surowiec), ilość, termin dostarczenia (data i godzina) oraz ewentualny środek transportu (na podstawie słownika środków transportu).

Przydzielenie środka transportu jest możliwe również w późniejszym czasie, dla wielu zamówień jednocześnie. Wystarczy zaznaczyć odpowiednie zamówienia (klikając je z jednocześnie wciśniętym klawiszem Ctrl), a później wykorzystać przycisk Przydziel środek transportu i wybrać odpowiedni pojazd ze słownika środków transportu.

Lista zamówień dostaw może być ograniczana przez nałożenie filtrów na wybrane składniki zamówień. Filtry te są dostępne w głównym oknie Zamówień dostaw nad listą zamówień. Przykładowo przez wybór zakresu dat, transportu i kontrahenta, lista zamówień jest ograniczana do tych tylko, których termin mieści się w ustalonym zakresie dat, i które związane są z wybranym kontrahentem i środkiem transportu.

Wydruk aktualnie wyświetlanej listy zamówień dostaw – więc z uwzględnieniem ustawionych filtrów – jest inicjowany przyciskiem Raport.

Przyjęcia

Dane wprowadzane na dokumencie przyjęcia to: data, numer transportu w dniu, punkt skupu i jego sektor (z uwzględnieniem przyjętego dla niego nazewnictwa), transport i kierowca (ze słownika środków transportu), kontrahent (z Kartoteki kontrahentów), wreszcie indeks (żywiec/surowiec), ilość i waga brutto (w jednostce miary na podstawie słownika jednostek miar).



Ilustracja 2.3. Skup. Wariant ze skupem dla Kierowcy



Ilustracja 2.4. Skup. Wariant ze skupem dla Dostawcy

Podobnie jak w przypadku Zamówień dostaw, Przyjęcia dysponują zestawem filtrów ograniczających wyświetlaną listę pozycji.

Stany dla punktów skupu

Funkcjonalność ta pozwala uzyskać informację o stanach ilościowych poszczególnych indeksów (żywca/surowca) w wybranych punktach skupu i w rozbiciu na sektory (z uwzględnieniem przyjętego dla punktu skupu nazewnictwa).

Dodatkową opcją oferowaną w tym miejscu Systemu jest możliwość wprowadzenia dokumentu zmiany stanu ilościowego. Dokumenty mogą wprowadzać dodatkową ilość lub zmniejszać aktualnie dostępną dla indeksu w ramach wskazanego sektora w punkcie skupu. Dla każdego sektora możliwe jest wprowadzenie wielu takich dokumentów. Ich daty i numeracja powstają automatycznie i nie podlegają modyfikacji. Użytkownik ustala jedynie znak dla dokumentu (na plus czy na minus), wprowadza ilość i ewentualne uwagi.

Faktury RR

Faktury RR pełnią rolę dokumentów (faktur) zakupu, które jednak wystawiane są przez kupującego. Taki sposób pozwala utrzymać jednolitą ewidencję dokumentów zakupu i nie wymaga od sprzedającego ponoszenia dodatkowych kosztów, ani nowych umiejętności.

Wystawianie faktur RR oparte jest na systemie zakupowym Graffiti i prowadzone jest w specjalnie do tego celu przygotowanych rejestrach zakupu (por. niżej).

Rejestry zakupu dla faktur RR

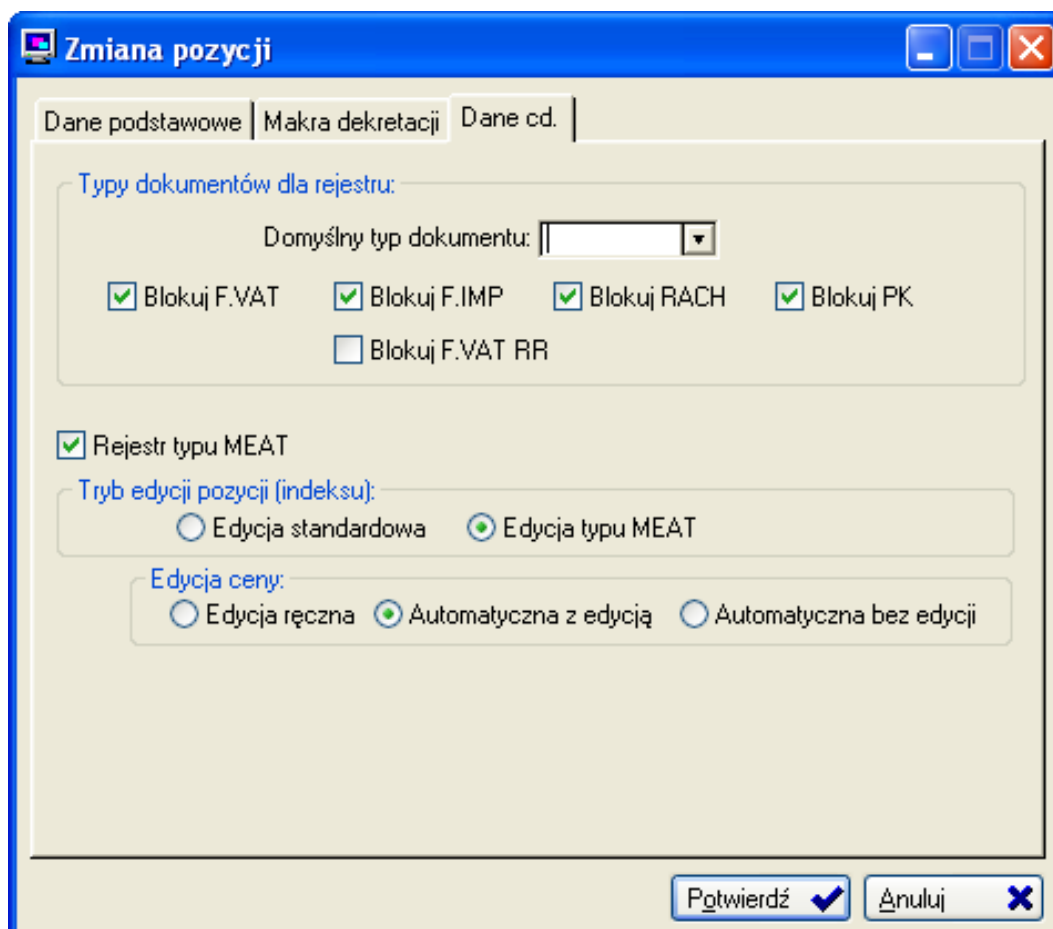
Pierwszym elementem przygotowania rejestru zakupu do wystawiania faktur RR jest udostępnienie odpowiedniego typu dokumentu. Do celów związanych z prowadzeniem ewidencji faktur RR Graffiti dysponuje odnośnym typem dokumentu – fakturą VAT RR. Żeby możliwe było korzystanie z tego typu dokumentu, trzeba go odblokować w konfiguracji rejestru zakupu.

Odblokowywanie możliwości korzystania z faktury VAT RR

Otwórz słownik rejestrów zakupu i edytuj (dopisz lub zmień) odpowiedni rejestr: Administracja Systemu > Słowniki Systemu > Słowniki podstawowe > zakładka Rej. zakupu. W oknie dopisywania lub zmiany rejestru, na zakładce Dane cd. należy odznaczyć pole Blokuj F.VAT RR.

Żeby w pełni wykorzystać oferowane przez Graffiti Zakłady Mięsne opcje zakupów, faktury RR powinny być wystawiane w rejestrach zakupu oznaczonych jako *Rejestr typu MEAT* (pole do zaznaczenia w oknie edycji słownika rejestru zakupu, na zakładce Dane cd.). Udostępnia to z kolei możliwość wybrania trybu edycji pozycji *Edycja typu MEAT*, a następnie uszczegółowienie wyboru przez wskazanie jednej z trzech opcji: Edycja ręczna, Automatyczna z edycją lub Automatyczna bez edycji.

Wybór ostatniej (Automatyczna bez edycji) blokuje w ogóle możliwość zmiany ceny netto podczas wprowadzania pozycji faktury RR.



Ilustracja 2.5. Konfiguracja rejestru zakupu dla faktur RR

Rejestru zakupu musi zostać udostępniony użytkownikowi, żeby mógł on wystawiać w nim faktury. Trzeba uruchomić opcję Użytkownicy Systemu / Uprawnienia (w Administracji Systemu), na liście wskazać użytkownika, kliknąć przycisk Dostępne słowniki, wybrać zakładkę Rej. zakupów, kliknąć Dopisz i z rozwijanej listy (słownik rejestrów zakupu) wybrać odpowiedni rejestr.

Wystawianie faktur RR

Okno faktur zakupu można otworzyć na dwa sposoby: przyciskiem Faktury RR z belki przycisków Meat – Skup (Moduły > Graffiti MEAT > Graffiti MEAT – skup > przycisk Faktury RR > opcja Zakupy), albo klikając ikonę Kartoteka dokumentów zakupu. Następnie należy wskazać odpowiedni rejestr i kliknąć Dopisz.

Możliwe jest przenoszenie w późniejszym czasie faktur zakupowych pomiędzy

rejestrami. Funkcja ta dotyczy pojedynczych, aktualnie wybranych faktur i jest inicjowana przyciskiem Rejestr, który znajduje się w głównym oknie Faktur zakupowych.

W oknie dopisywania faktury, jako typ dokumentu należy wybrać FAKTURA VAT RR. Zwykle prawidłowo skonfigurowany rejestr zakupu spowoduje automatyczny wybór odpowiedniego typu dokumentu. Następnie wprowadza się dane dla faktury (jak numer, dostawcę, formę płatności itd.) i dopisuje pozycje. W przypadku określenia formy płatności jako przelew, na fakturze drukowane będzie konto bankowe wprowadzone w danych kontrahenta wskazanego jako dostawca.

Pozycje faktur RR posiadają inną budowę niż pozycje innych faktur zakupowych w systemie Graffiti. Jest to podyktowane głównie specyfiką zbieranych przez faktury RR informacji.

- Ilość jest wprowadzana w jednostce miary ilości ustalonej w konfiguracji dla Graffiti Zakłady Mięsne i nie podlega zmianie podczas wystawiania faktury.
- Waga brutto i netto wprowadzane są w jednostce dla umowy określonej w słowniku żywca/surowców.
- Alternatywne metody wyceny: za żywiec (według wagi żywej) lub WBC. Pierwsza metoda pozwala na wprowadzenie ceny w momencie wystawiania faktury. Druga metoda (WBC) odnosi się do ceny ustalonej już po przeprowadzeniu analiz mięsa.
- Weryfikacja ceny. Jeżeli oznaczone zostanie pole Cena do weryfikacji, pozycja faktury będzie mogła być wiązana z danymi pochodzącymi z ultrafomu.
- Numer gospodarstwa. Pojedyncza pozycja faktury RR może być wiązana z wieloma gospodarstwami, pomiędzy którymi dzielona jest wprowadzana przez pozycję ilość (tj. ilość na pozycji jest sumą ilości z gospodarstw).

Ilustracja 2.6. Wprowadzanie pozycji faktury RR

Po wprowadzeniu wszystkich danych, faktura może zostać albo zatwierdzona i wydrukowana, albo zapisana w buforze. Zapis w buforze pozwala na późniejszą edycję i zatwierdzenie faktury.

Wydruk faktury możliwy jest albo w momencie zatwierdzenia, albo w późniejszym terminie (przycisk Wydruk w oknie edycji faktury). W przypadku faktur RR, przycisk Wydruk daje dostęp do dwóch opcji: Wydruk faktury oraz Wydruk wyliczenia poubojowego.

Makra księgowe do faktur zakupu

Graffiti korzysta z makr księgowych, żeby przyporządkować konta z planu kont konkretnym zdarzeniom systemowym. Makra księgowe, które wprowadzone zostały jako słownik cech dokumentu, mogą być wykorzystywane podczas wystawiania dokumentu magazynowego, faktury zakupu i zlecenia produkcji.

W oknie edycji faktury zakupowej, na zakładce Makra dekretacji użytkownik wskazuje pozycję makra (na podstawie jej opisu, więc istotna jest jego czytelność). Choć w istocie nie zna planu kont, wskazując makro – faktycznie wybiera określone konto z planu kont. W ten sposób zdarzenie systemowe opisywane dokumentem jest kojarzone z kontem.

W przypadku faktur zakupowych, lista makr tworzona jest dla całego rejestru zakupu: Administracja Systemu > Słowniki Systemu > Słowniki podstawowe > zakładka Rej. zakupu.

Weryfikacja cen faktur RR

Weryfikacja cen faktur RR przeprowadzana jest na podstawie powiązania dokumentów przyjęć Pw z pozycjami faktur RR. Ponieważ dokumenty Pw generowane są na podstawie informacji pobieranych z ultrafomów, w taki sposób możliwe jest porównanie cen znajdujących się na fakturach RR z cenami wyliczonymi na bazie analizy mięsa. Na liście pozycji faktur do weryfikacji znajdują się wyłącznie te, na których cena została oznaczona do weryfikacji (pole Cena do weryfikacji w oknie edycji pozycji faktury).

Pozostałe funkcje związane z fakturami RR

Zapłaty faktur RR

Wprowadzane są w Systemie za pośrednictwem modułu kasowego lub ewidencji przelewów – jako wpłaty gotówkowe lub przelewy powiązane z fakturą. Przeglądanie zapłat możliwe jest na zakładce Zapłaty w oknie edycji (zmiany) faktury RR.

Korekty faktur zakupu

Korekty faktur zakupu – także faktur RR – wystawia się przez dokumenty korygowane. Oznacza to, że należy wybrać wystawiony dokument, rozpocząć edycję (przycisk Zmień), kliknąć zakładkę Korekty, a następnie przycisk Generuj korektę. Możliwe jest wygenerowanie korekty do wszystkich pozycji faktury lub tylko do wybranych pozycji.

Graffiti udostępnia dwa typy korekt: jedno- lub dwupozycyjne. Pierwszy typ do każdej pozycji faktury generuje jedną pozycję, która może być edytowana w celu zmiany ilości lub wartości. Drugi typ, dwupozycyjny, dla każdej pozycji faktury wprowadza najpierw jedną pozycję, która zeruje pozycję z faktury (Było:), a następnie generuje nową pozycję (Winno być:), którą można edytować i wprowadzić wartości po korekcie.

To, jaki typ korekty będzie aktywny, zależy od konfiguracji. Możliwe jest zarówno wybranie jednej z alternatyw, jak również pozostawienie wyboru użytkownikowi wystawiającemu fakturę.

Zestawienia faktur RR

Zestawienia faktur RR mogą być przeprowadzane dla wybranego podmiotu (np. dla kontrahenta, indeksu, daty czy rejestru), w określonym przez użytkownika okresie czasu i z uwzględnieniem filtrów, które ograniczają zasięg zestawień (kontrahent, indeks, rejestr zakupu). Po ustawieniu wszystkich parametrów trzeba kliknąć Generuj, żeby zainicjować naliczanie zestawienia.

Drukowanie zgłoszenia uboju świń w rzeźni dla ARiMR

Graffiti umożliwia również generowanie wydruku zgłoszenia uboju świń w rzeźni na potrzeby Agencji Restrukturyzacji i Modernizacji Rolnictwa (ARiMR). Opcja inicjująca wydruk znajduje się na liście wywoływanej przyciskiem Faktury RR z belki przycisków Meat – Skup: Moduły > Graffiti MEAT > Graffiti MEAT – skup > przycisk Faktury RR > Zgłoszenie uboju świń w rzeźni (dla ARiMR).

Wydruk jest generowany dla zadanego okresu i na podstawie wskazanego typu faktur (RR lub VAT). Dodatkowo możliwe jest ustalenie ilości pozycji umieszczanych na pojedynczo generowanym zestawieniu:

- Po 14 pozycji z podglądem. Na wydruku znajdzie się 14 pozycji (2 strony) i wygenerowany zostanie podgląd wydruku, który można wysłać do drukarki (wydrukować) lub anulować. Jeżeli w zadanym okresie w Systemie zostało zarejestrowanych więcej niż 14 ubojów, po wyjściu z podglądu pierwszych 14 pozycji (po wydruku lub anulowaniu), automatycznie wygenerowany zostanie kolejny podgląd itd., aż do wyczerpania listy.
- Po 14 pozycji bez podglądu. Jak wyżej lecz bez podglądu wydruku.
- Wszystkie pozycje na jednym wydruku z podglądem. Dla wszystkich ubojów w zadanym okresie wygenerowany zostanie jeden wydruk. Należy zaznaczyć, że Graffiti daje możliwość wyboru pomiędzy drukowaniem wszystkich lub tylko wybranych stron z podglądu.

Dodatkowa konfiguracja faktur RR – konfiguracja Zakupów

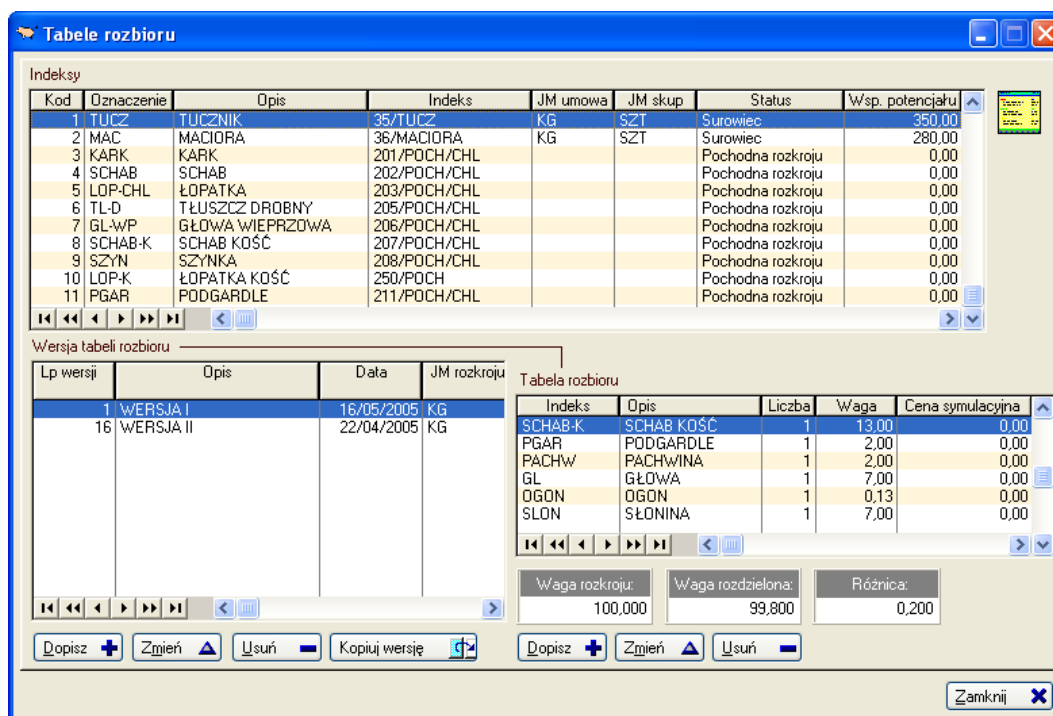
Faktury RR podlegają także ustawieniom wspólnym dla całego modułu Zakupów. Parametry konfiguracyjne tego obszaru znajdują się w Administracji Systemu: Administracja Systemu > Konfiguracja Systemu > Gospodarka Magazynowa/Zakupy > Parametry podstawowe > zakładka Dokumenty zakupu.

Tabele rozbioru

Tabela rozbioru to, w uproszczeniu, lista elementów uzyskiwanych w procesie rozkroju wybranego surowca, przy czym rolę surowca może pełnić żywiec lub dowolna jego partia. Technicznie rzecz biorąc, niezależna tabela rozbioru może być utworzona dla każdego indeksu wprowadzonego do słownika żywca/surowców, zarówno dla indeksów oznaczonych jako *surowiec*, jak dla tych uznanych za *pochodną rozkroju*. Podobnie w skład listy elementów pochodzących z rozbioru może wejść każdy indeks ze słownika żywca/surowców.

Zatem każdy element, który jest uzyskiwany w procesie rozkroju surowca (znalazł się w tabeli rozbioru tego surowca), sam może również być dalej obrabiany i posiadać osobną tabelę rozkroju. W taki sposób możliwe jest prowadzenie kartotek technologicznych produkcji z uwzględnieniem poziomów rozbioru. Tego rodzaju sytuacja będzie miała miejsce, gdy w tabeli rozbioru surowca znajduje się element, który z kolei sam posiada tabelę rozbioru z listą elementów pochodnych. Liczba takich poziomów jest w zasadzie dowolna i zależy od konstrukcji technologii produkcji tworzonej przez planistę.

Przykładowo tabela rozbioru dla tucznika może zawierać listę produktów rozkroju tucznika – np. głowa, ogon, podgardle, kark, słonina, schab itd. Z kolei dla schabu, który jest pochodną rozbioru tucznika, utworzona zostanie tabela rozbioru, w której znajdują się wytwarzanego z niego produkty – polędwica, kości, drobne mięso itp.



Ilustracja 3.1. Tabele rozbioru

Wersje tabeli rozkroju

Żeby uwzględnić ewentualne różnice w procesie produkcyjnym i uelastyczyć jej dokumentowanie, Graffiti Zakłady Mięsne pozwala prowadzić dowolną ilość wersji tabel rozkroju dla każdego surowca. W rzeczywistości zatem elementy rozkroju dowolnego surowca umieszczane są nie tyle w samej tabeli rozbioru – co w jej wersji. Żeby zatem utworzyć listę produktów rozbioru, konieczne jest wcześniejsze dopisanie przynajmniej jednej wersji tabeli.

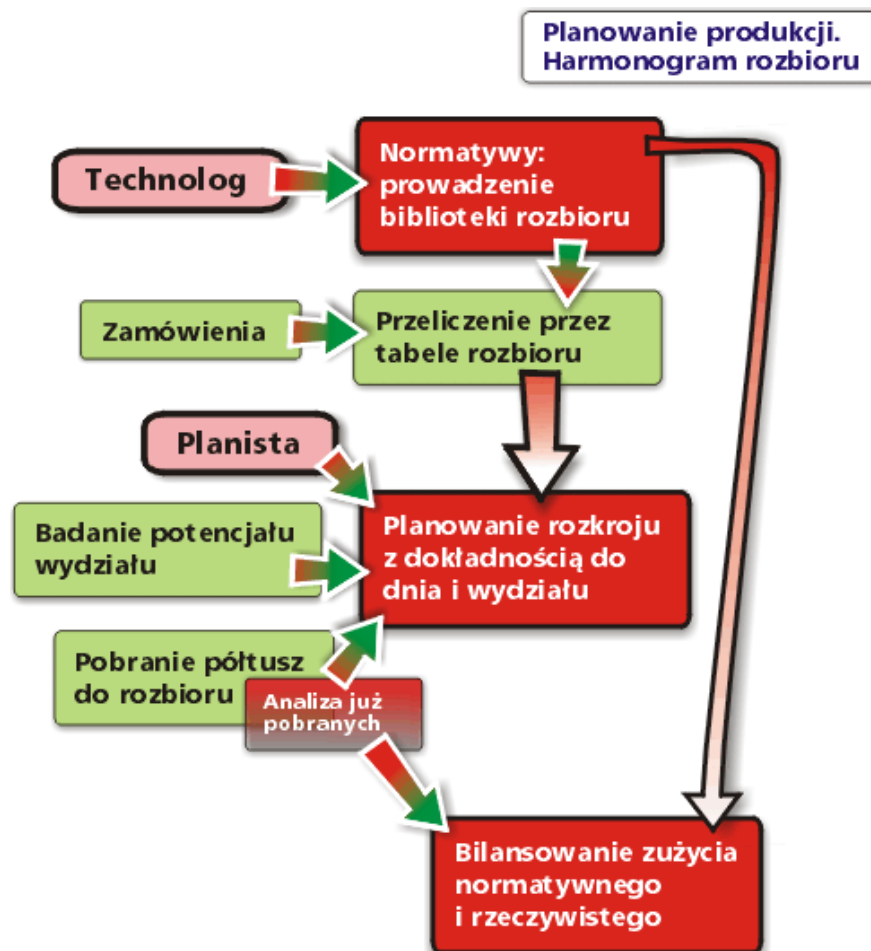
Istotnymi parametrami każdej wersji tabeli rozbioru są waga i jednostka miary rozkroju. Następnie każdemu elementowi wchodzącemu w skład tworzonej wersji tabeli rozbioru przypisywana jest waga jednostkowa oraz ilość elementów rozbioru; na tej podstawie System przeprowadza obliczenia wagi rozdzielonej (suma iloczynów wag jednostkowych i ilości elementów rozbioru) oraz pozostałej po rozkroju różnicy wagi (waga rozkroju minus waga rozdzielona).

Żeby umożliwić łatwiejsze tworzenie kolejnych wersji tabeli rozkroju na podstawie stworzonych już wersji, Graffiti Zakłady Mięsne oferuje mechanizm kopiowania wersji. Przycisk Kopiuj wersję znajdujący się pod listą wersji tabeli inicjuje funkcję tworzącą duplikat aktualnie zaznaczonej wersji tabeli rozbioru. Następnie wystarczy wprowadzić odpowiednie zmiany, żeby uzyskać funkcjonalną wersję tabeli rozkroju.

Planowanie produkcji (harmonogram rozbioru)

Graffiti Zakłady Mięsne dysponuje narzędziem planowania produkcji opartej na przetwarzaniu surowca mięsnego – harmonogramem rozbioru.

Ogólna zasada działania, na której opiera się działanie harmonogramu jest następująca: Harmonogram tworzony jest dla dnia i dla indeksu w ramach wybranego wydziału produkcyjnego. Wiersze harmonogramu odpowiadają kolejnym dniom z wyznaczonego zakresu dat; w kolejnych kolumnach natomiast wyświetlane są dane dotyczące poszczególnych indeksów. W harmonogramie rozbioru widoczne są wyłącznie te indeksy ze słownika indeksów/surowców, które posiadają status *surowca* (w odróżnieniu od pozostałych, które oznaczane są jako *pochodna rozkroju*).



Ilustracja 3.2. Planowanie produkcji. Harmonogram rozbioru

Każdy indeks opisywany jest w harmonogramie przez kilka elementów:

- Datę dla której przeprowadzane jest planowanie. Kolejnym dniom odpowiadają pojedyncze wiersze harmonogramu.
- Jednostkę miary (dla umów) indeksu.
- Ilość zamówiona. Wartość ta uzyskiwana jest na podstawie obliczeń ilości zamówionych z zamówień klientów. System bada mianowicie jakie ilości surowca potrzebne są do wyprodukowania odpowiednich ilości zamówionych przez klientów przetworów (pochodne rozkroju) w rozbiciu na poszczególne indeksy (surowce).
- Ilość do rozbioru. Tę wielkość wpisuje planista (należy dwa razy kliknąć pole, którego wartość będzie wyznaczana).
- Ilość pobrana do rozbioru. To suma ilości figurujących na dokumentach Rw (rozchodu wewnętrznego) dla danego dnia i wybranego indeksu.

Dokumenty Rw mogą być też automatycznie generowane przez System na podstawie wprowadzonych ilości do rozbioru. Trzeba wskazać odpowiednią kolumnę z surowcem, następnie kliknąć Generuj Rw i wybrać dostawy, z których pobierane będą ilości podczas generowania Rw.

Oprócz wymienionych wyżej danych dotyczących pojedynczych indeksów, w harmonogramie zawarte są również informacje o możliwościach przetwórczych wskazanego wydziału produkcyjnego:

- Potencjał wydziału – na podstawie wpisu w słowniku wydziałów produkcyjnych.
- Obciążenie. Wartość obciążenia obliczana jest na podstawie obciążeń jednostkowych – tj. współczynników potencjału – indeksów (wprowadzanych w słowniku indeksów/surowców) oraz ilości do rozbioru ustalonej przez planistę. Inaczej mówiąc jest to suma iloczynów współczynników potencjału i ilości do rozbioru dla poszczególnych indeksów.